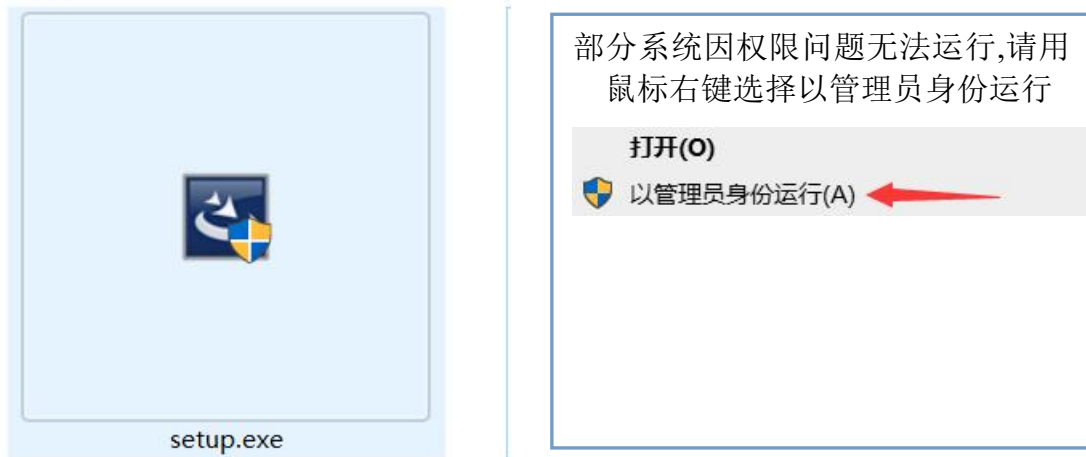


# 打印机驱动安装教程

驱动集成支持热敏 58mm/80mm, 针式 76mm, 请根据实际打印宽度选择对应型号安装

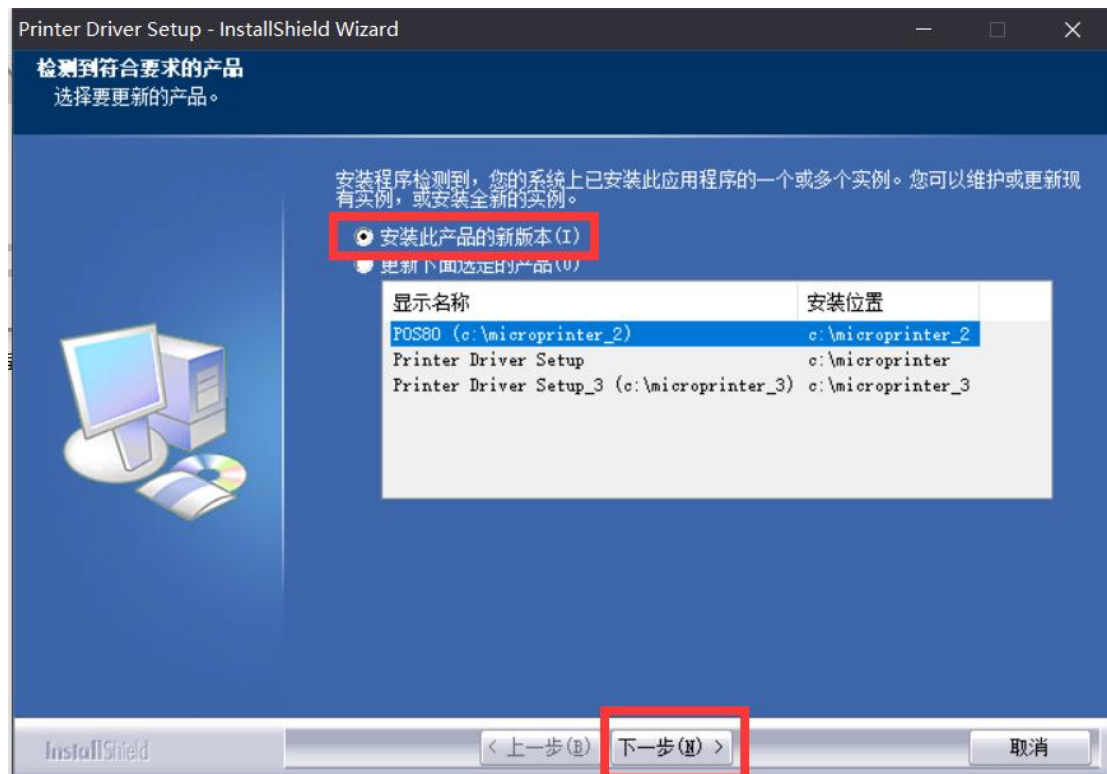
1、直接双击运行程序 setup.exe 如下图所示



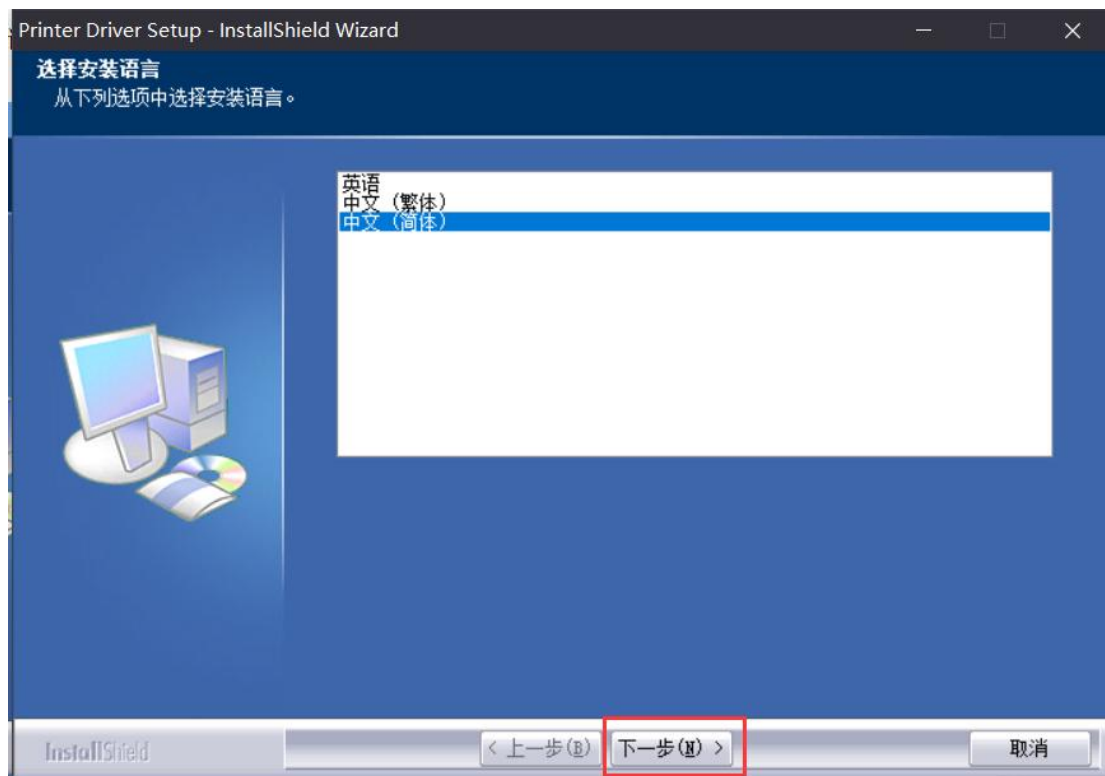
备注:驱动支持中英文系统,支持 xp/win7/win10/win11

英文系统请确保文件存放路径无中文字符下运行

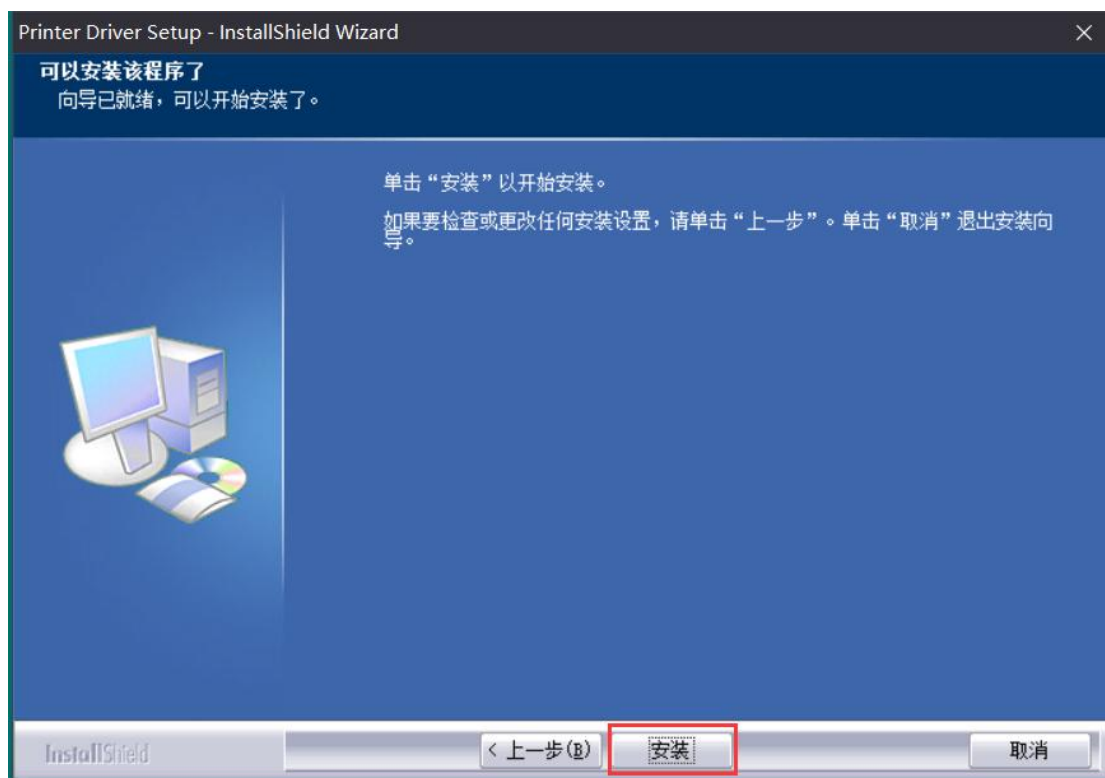
2、运行安装文件后点 下一步即可



### 3、选择对应显示语言，选择：下一步



继续点击下一步, 安装即可



5、驱动解压后会弹出如图所示, 驱动型号选择界面, 选择好对应的型号, 端口后, 点击**开始安装**既可

Printer Driver Setup

机型

POS80

端口类型

USB

波特率

38400

流控

HARDWARE

IP 地址

192 . 168 . 1 . 178

工作端口号

9100

开始安装(S)

型号:热敏打印机请选择  
POS58(打印宽度 58mm)  
POS80(打印宽度 80mm)  
针式打印机请选择  
POS76(打印宽度 76nm)

端口类型:  
例:串口 COM 并口:LPT

波特率(COM 口专用)

选择串口流控, 默认(COM)

打印机网口时选择  
对应输入打印机 IP 地址  
端口号默认:9100

**注意事项:**

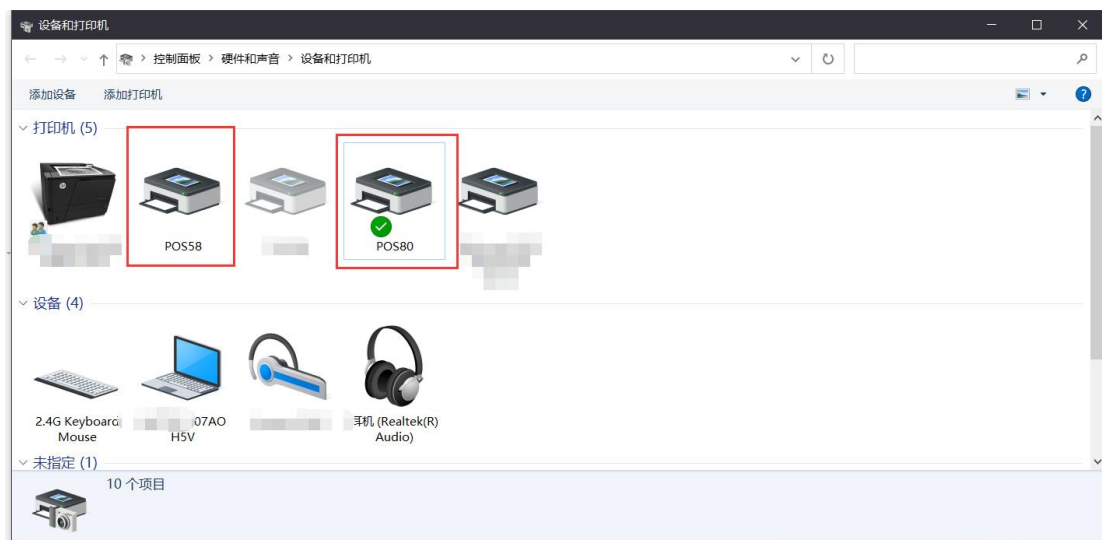
端口选择 USB 时, 请确保打印机处于通电状态, 数据线需连接到对应硬件上后再执行开始安装

针式打印机, 串口默认波特率请设置为 9600  
安装结束后点击完成即可



## 第二步,如何打印 windows 测试页

开始菜单 → 选择设置→设备(其他系统直接选择打印机与传真)→选择设备与打印机

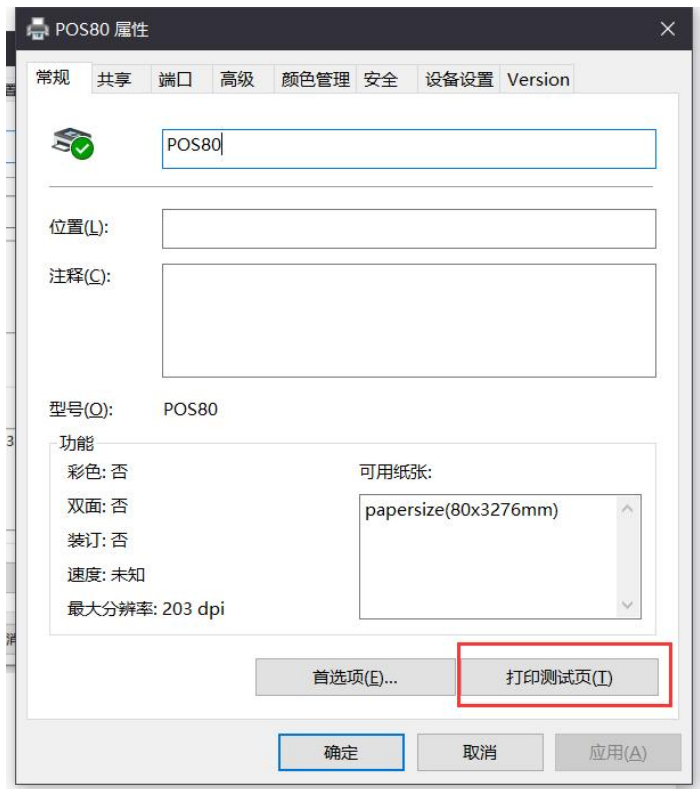


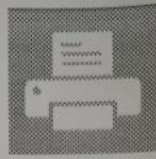
驱动显示图标如图所示, 绿色小箭头表示当前驱动为默认打印机

选中对应的驱动图标, 鼠标右键 选择打印机属性 (xp 系统请直接选择属性)



界面中直接点击打印测试页按钮即可





## Windows 打印机测试页

你已将 POS80 正确安装在  
LAPTOP-J07AOH5V 上。

### 打印机属性

|         |       |
|---------|-------|
| 提交时间:   | ...:4 |
| 日期:     | 20:   |
|         | -12   |
| 用户名:    | ...\t |
| 计算机名:   | LAI   |
| 打印机名称:  | PO    |
| 打印机型号:  | PO    |
| 彩色支持:   | 否     |
| 端口名称:   | USI   |
| 数据格式:   | RA    |
| 打印处理器:  | wir   |
| 操作系统环境: | Wii   |
|         | x64   |

### 打印驱动程序属性

|         |     |
|---------|-----|
| 驱动程序名称: | PO  |
| 驱动程序类型: | 类型  |
|         | 3 - |
|         | 用户  |
|         | 模式  |

### 其他打印驱动程序文件

C:\WINDO...\STDDTYPE.GDL  
C:\WINDO...\STDSCHM.GDL  
C:\WINDO...\STDSCHMX.GDL  
C:\WINDOWS\s...\UNIRES.DLL  
C:\WINDO...\STDNAMES.GPD  
C:\WINDOWS\sy...\POS80.INI  
C:\WINDOW...\POS80RES.DLL  
C:\WINDOWS\s...\POS80D.dll  
C:\WINDOWS\sy...\POS80F.dll

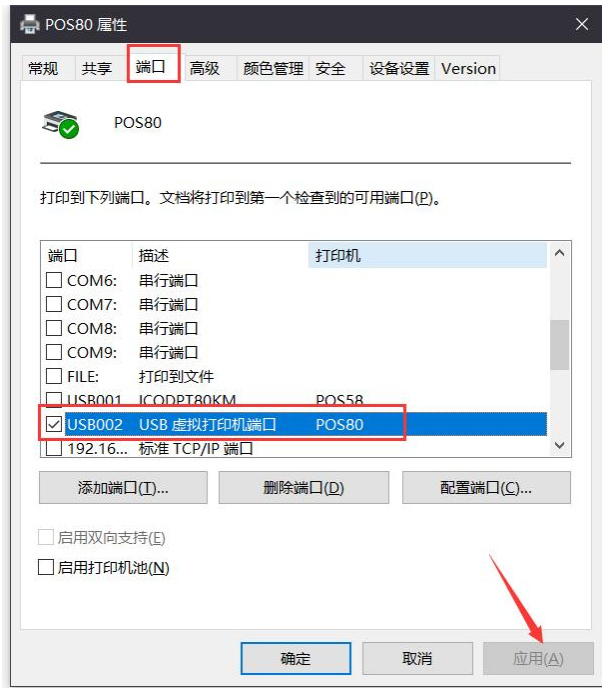
备注: widows 测试页如图所示,不同的操作系统打印效果存在差异均为正常现象

# 驱动常见问题解答

|   |    |
|---|----|
| 一、 如何修改打印机驱动端口? .....                     | 8  |
| 二、 如何设置驱动钱箱打开? .....                      | 8  |
| 三、 驱动安装失败?提示指定端口未知错误 .....                | 9  |
| 四、 如何卸载删除打印机驱动 .....                      | 10 |
| 五、 使用驱动打印机添加打印机 ESC/POS 指令集 .....         | 11 |
| 六、 驱动打印 txt 文档,word 出现一直走白纸? .....        | 13 |
| 七、 如何打开 windows 打印服务器 Print Spooler ..... | 14 |
| 八、 一个设备同时连接两台打印机时如何安装打印机驱动? .....         | 15 |
| 九、 电脑存在多个 USB 设备时,如何快速定位打印机端口分配号? .....   | 16 |
| 十、 驱动无法通讯,变成透明脱机? .....                   | 18 |
| 十一、 英文系统下驱动文件无法运行? .....                  | 19 |

## 一、如何修改驱动打印机驱动端口？

在驱动属性页面中选择 端口，勾选对应的端口号 点击应用即可

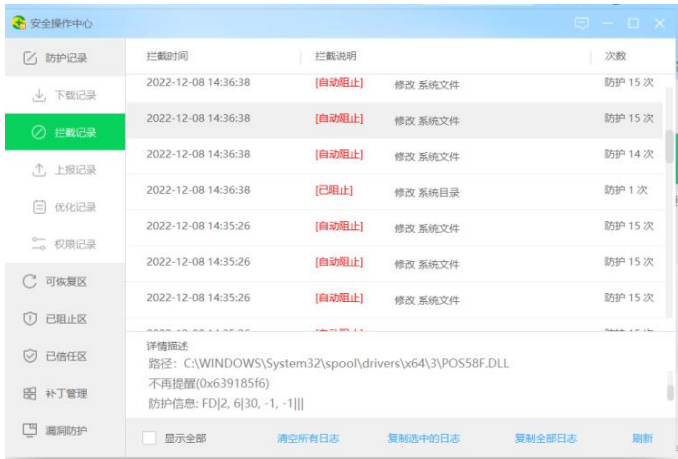


## 二、如何设置驱动钱箱打开？

在驱动属性页面中选 设备设置 选择钱箱栏目 设置打开即可







3.关闭杀毒软件后,在系统删除先删除驱动路径后,从新运行驱动安装即可

## 四、如何卸载删除打印机驱动

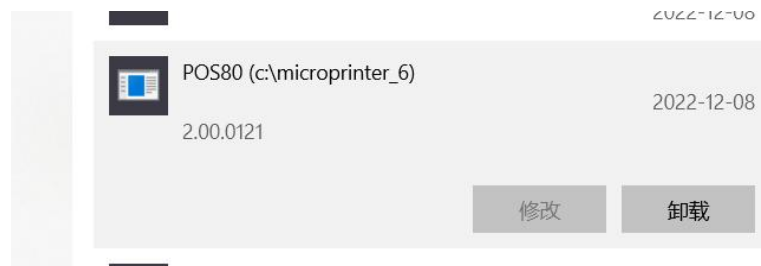
请勿直接在打印机与传真页面中删除驱动图标



点击在开始菜单,在微软自带的

应

用卸载中找到对应的驱动名称:POS80 字样,POS58,POS76 等



点击卸载即可根据提示后点击下一步卸载即可

进入打印机与传真页面可以完全删除所有文件,点击任意驱动图标  
(此处进一步卸载文件,可不不做此操作)

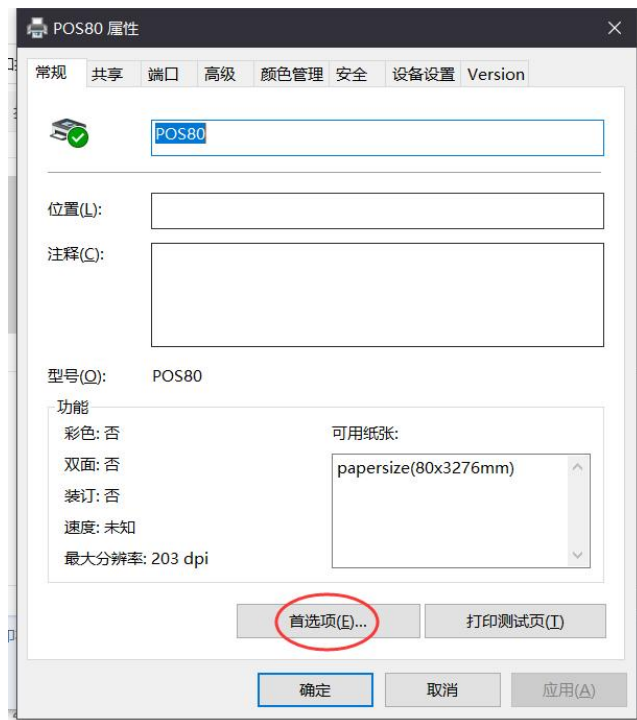
点任意驱动图标:打印服务器属性



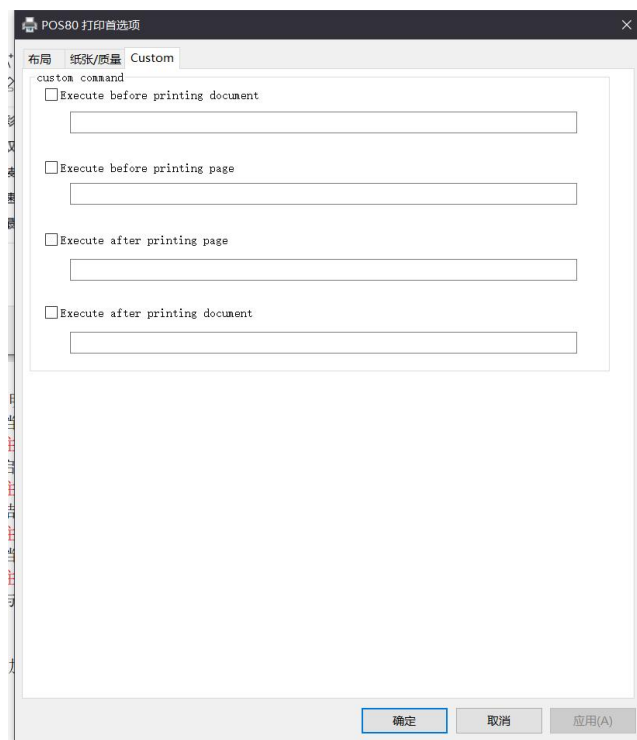
如果删除失败可重启电脑后尝试

## 五、使用驱动打印机添加打印机 ESC/POS 指令集

- 1、进入驱动属性设置页面, 选择“打印首选项”
- 2、在新窗口中选择“操作”



进入 Custom 页面



页面说明:

1、文档启动时执行操作

备注: 在此处添加指令后, 打印机会在文档开始打印前执行操作

2、页启动时执行操作

备注: 在此处添加指令后, 打印机会在每页开始打印前执行操作

3、页结束时执行操作

备注：在此处添加指令后，打印机会在每页结束后执行操作

#### 4、文档结束时执行操作

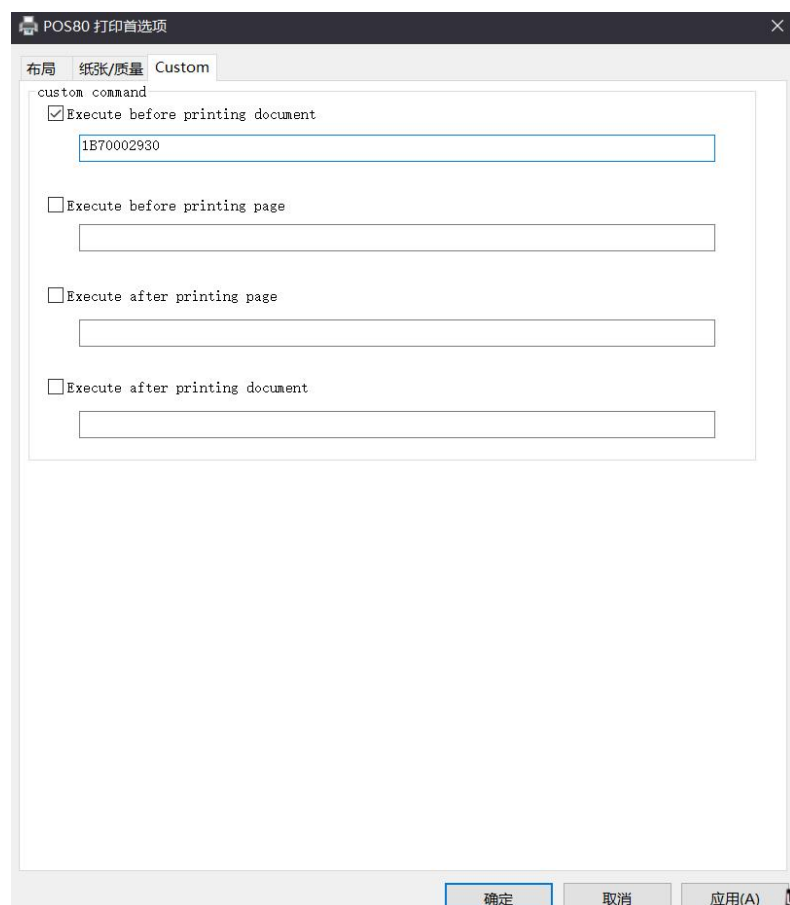
备注：在此处添加指令后，打印机会在整个文档打印结束后执行操作

页与文档的区别：

页是指：打印机机打印的每一单

文档是指：打印机一次性打印的全部内容算成一单

指令添加格式如下：



如上图所示：在对应的位置上输入打印机 ESC 指令（中间不留空白）

详细请参考用户手册点击应用即可

功能常用于特殊开钱箱次数, 走纸退纸, 调用 NV 位图等

## 六、驱动打印 txt 文档,word 出现一直走白纸?

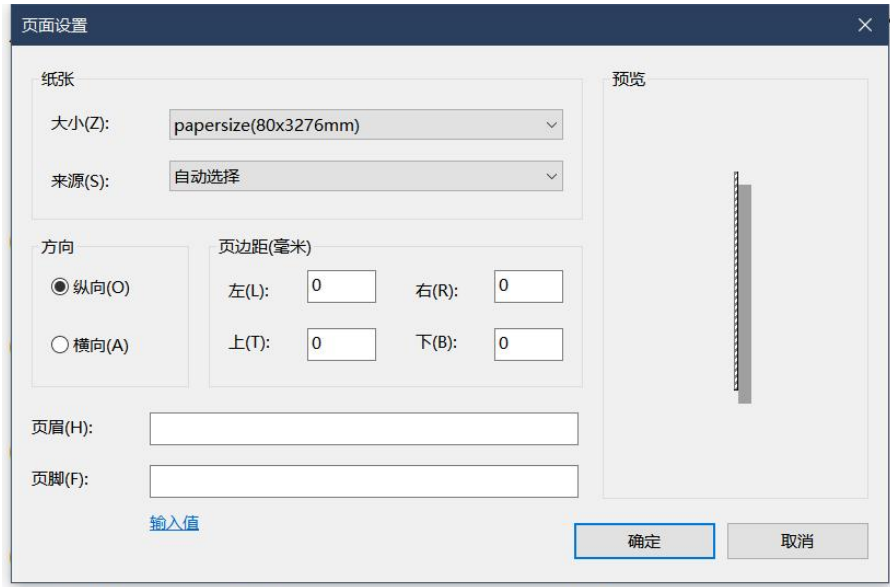
如下图所示：

使用 TXT 文档打印的演示：选择文件→页面设置

打印前需要设置格式页面设置：

页边距全部设置为 0

走白纸是因为设置页眉页脚导致, 设置空白(什么都不填写)



如图所示

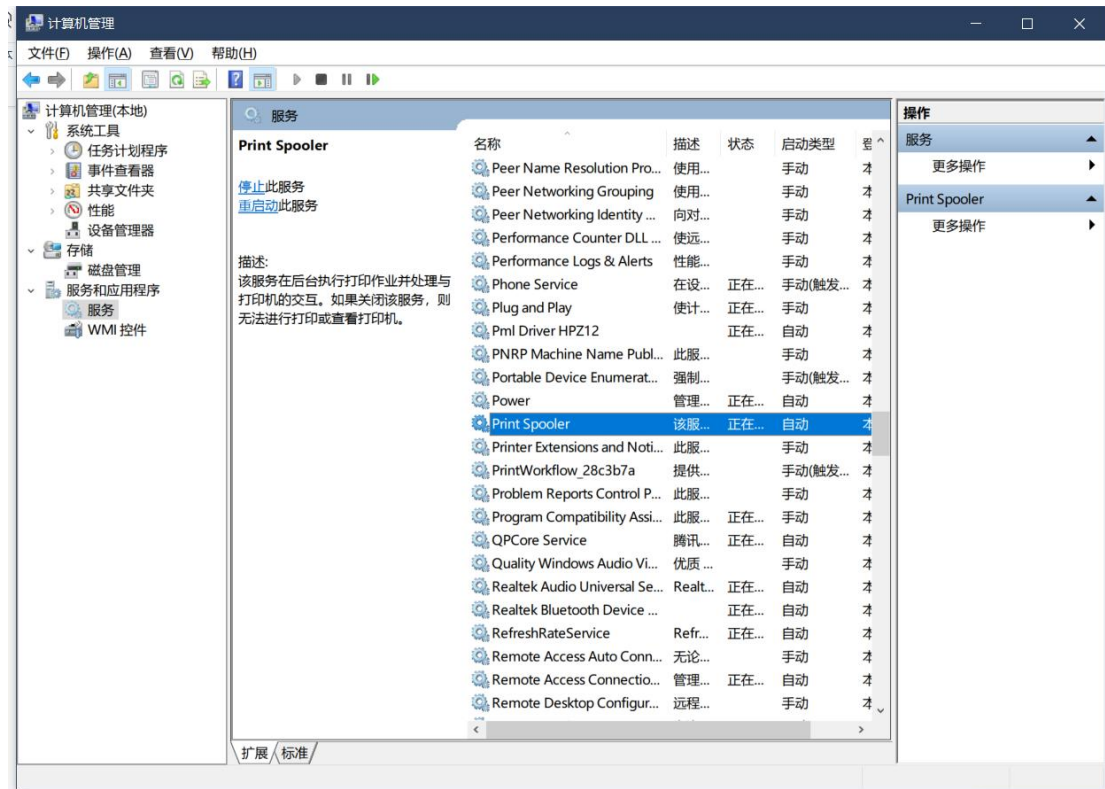
## 七、如何打开 windows 打印服务器 Print Spooler

默认打印机服务器需要运行才能安装打印机驱动并使用  
鼠标右键运行我的电脑→选择管理



选择服务和应用程序

点击服务:找到 Print Spooler 启动设置为自动即可



## 八、一个设备同时连接两台打印机时如何安装打印机驱动？

步骤 1 先通讯连接第一台打印机,直接运行驱动安装

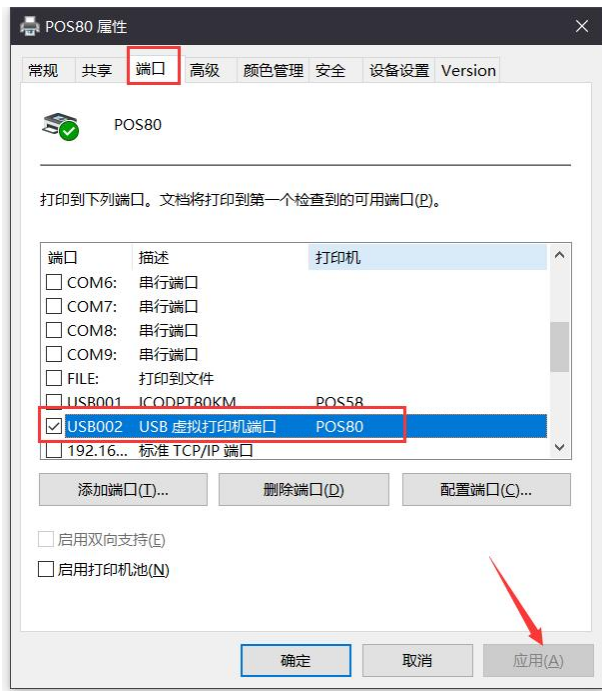
步骤 2 再连接另外一台打印机 ,直接运行安装驱动



安装成功后,对应会多出一个新的 POS80(copy)

步骤 3 进入驱动端口栏目, 默认第一台打印机会分配端口为 USB001

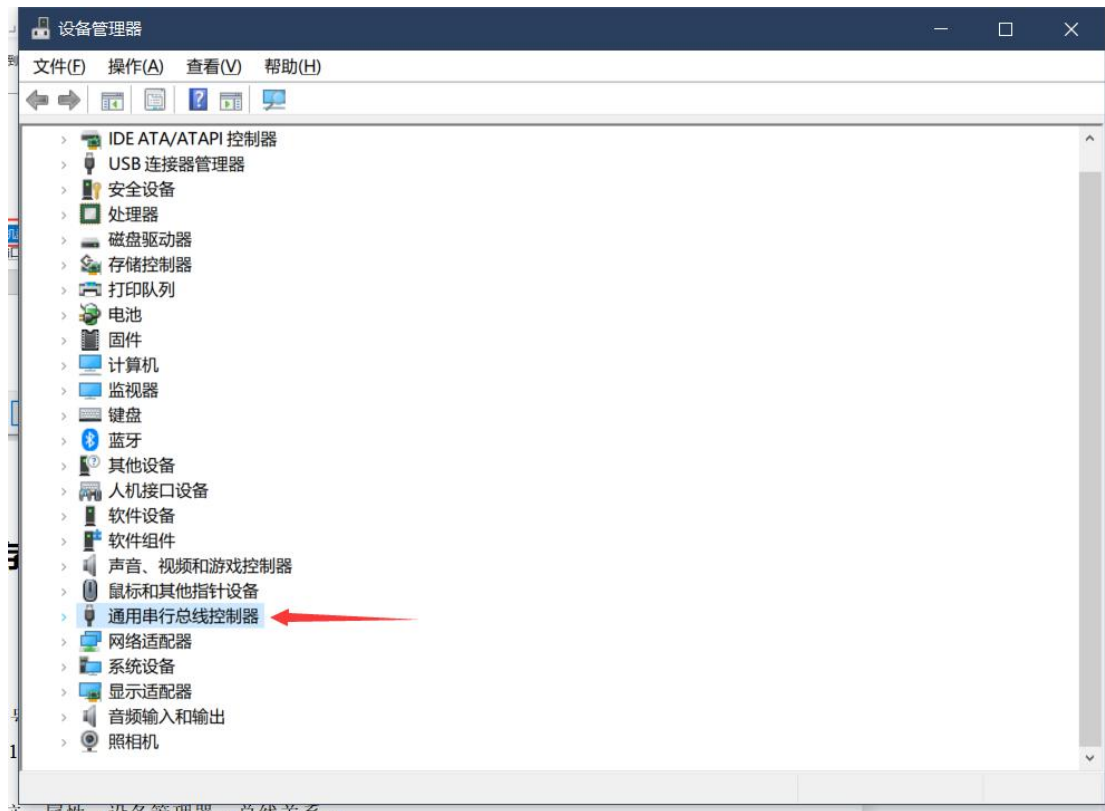
此时系统中存在另外一个 USB002 端口,把第二个驱动的的打印机端口修改成 USB002 即可  
端口有可能是其他 USB00X,具体根据电脑识别到硬件先后分配



## 九、电脑存在多个 USB 设备时,如何快速定位打印机端口分配号?

打印机的 USB 端口号由系统自动分配,如果更换 USB 插槽,端口号可能会发生识别变化,变更逻辑为 USB001~009 自动叠加,但是能通讯的口只有一个,如果电脑显示有多个 USB 口时可以通过以下方法快速找到打印机的 USB 端口号  
我的电脑→鼠标右键→属性→设备管理器→通用串行总线控制器

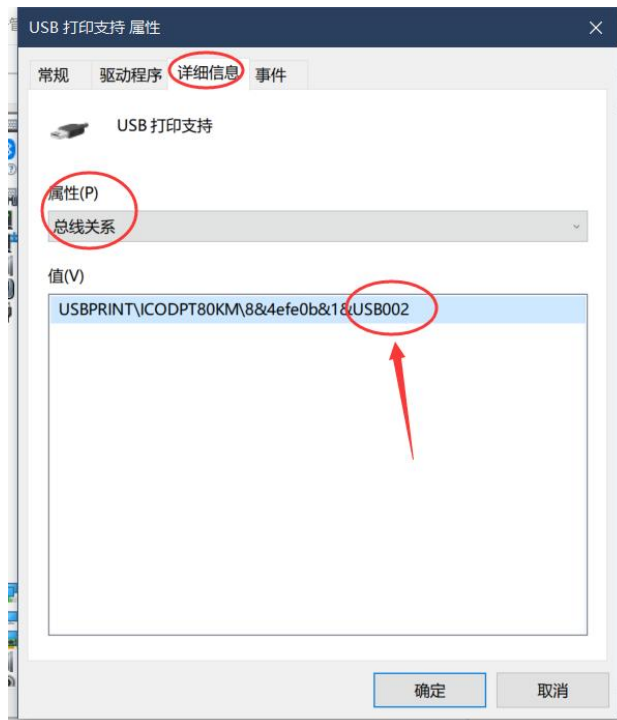




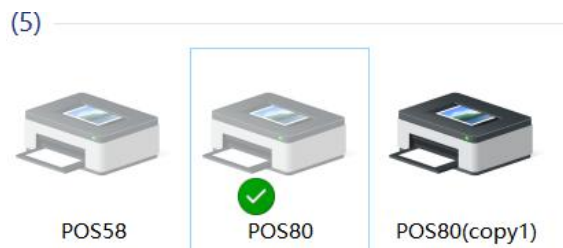
鼠标双击 USB 打印机支持(系统不同提示可能存在差异,可能是 print 类似)



点击详细信息→总线关系→对应当前端口号应为 USB002(如图所示)



## 十、驱动无法通讯,变成透明脱机?



如图所示:

双击打印机透明图标,点击打印机菜单,下方的默认勾选中的,脱机使用打印机,不勾选即可



## **十一、英文系统下驱动文件无法运行？**

请确保驱动文件存放的路径不能包含中文字符,否则英文系统下无法运行安装包