

# **80MM 热敏票据打印机**

## **使用手册**

**使用前请仔细阅读本手册，并保存好以备以后参考**

## 关于本手册

感谢您购买本公司研发生产的 80MM 热敏票据打印机。

本手册可帮助您学会使用本产品。使用前请通读本手册，并妥善保管，以便所有使用本产品的人均可阅读。

## 注意事项

由于我们不懈的努力完善和升级产品的功能和性能，本公司保留不事先通知即变更该手册上所述硬件和软件规格的权利。

如您发现该手册所述内容有任何错误或者遗漏，请您向我们或经销商反应，对此我们深表感谢。

未经本公司事先书面许可，对该产品所附的相关手册之内容，不得以任何方式和形式进行复制，传播，转录，存储等。

## 声明

此产品为 A 类产品，在生活环境中们可能造成无线电干扰，在这种情况下，请有需要的用户对其干扰进行切实可行的防护措施。

## 安全须知

- ◆ 请勿自行拆卸打印机，使用前请详细阅读本手册。
- ◆ 打印机应安装在稳固的地方，避免振动或冲击损坏打印机。
- ◆ 不要在高温度，高湿度以及重度污染的环境中存放和使用打印机。
- ◆ 打印机的电源适配器应该连接到接地的插座上，应避免与大型电机或其他能导致电源电压波动的设备连接到同一插座上，否则可能会导致打印机异常，甚至损坏打印机。
- ◆ 请使用随机标配的电源适配器给打印机供电。
- ◆ 拔插连接线时，请确认打印机电源处于关闭状态。

## 80MM 热敏票据打印机使用手册

---

◆打印机正在打印时，请不要打开纸仓盖，否则可能出现不可预料的情况，甚至会损坏打印机。

◆打印结束后，打印头仍处于高温状态，请勿触摸，以免烫伤。

◆请不要使用溶解物，如：苯，稀释剂或酒精擦拭打印机外壳。同时，请不要用带有腐蚀性的化学物品以及清洁剂接触打印机。以免损坏打印机。

◆请使用本公司认可的或正规厂家生产的打印纸，否则可能导致打印质量不佳，甚至损坏打印机芯。

◆热敏打印纸打印后票据字迹保存的时间跟热敏打印纸的质量有关，如果要打印长期保存的票据，请选用长效热敏打印纸。

◆该打印机仅适用于海拔 2000M 以下地区安全使用。

◆该打印机仅适用于非热带气候条件下安全使用。

### 应用领域

电子收款机 POS 系统票据打印

电子转账 POS 系统票据打印

体育，邮政，民航的票据打印

查询，服务系统票据打印

餐饮业票据打印

税务，账单票据打印

### 内容确认

打印机主体 1 台

专用电源适配器(含电源线) 1 套

专用测试打印纸 1 卷

数据线 1 条

使用手册 1 本

随机光盘

### 打印机主要特点

- ◆300 毫米/秒的超高速打印，提高打印效率；
- ◆出色的防水，防油，防尘结构设计；
- ◆支持壁挂功能，满足特殊环境打印；
- ◆活动挡纸板设计，支持 80MM，58MM 不同宽度纸卷打印；
- ◆支持 80MM 大直径纸卷；
- ◆支持厨房打印和网路打印；
- ◆支持打印机监控功能，避免丢单；
- ◆采用 100M 以太网卡，连接，打印机更快捷，避免丢单；
- ◆网路断线后可恢复打印，防止丢单；
- ◆2048K 超大输入缓存，避免丢单；
- ◆支持 LOGO 和图形下载和打印；
- ◆支持一维，二维条码打印；
- ◆支持来单提醒和错误报警功能；
- ◆支持黑标检测和重打功能；
- ◆标配 GB18030 大字库；
- ◆支持多国语言打印；
- ◆接口丰富：网口(100M)+USB+COM；网口(100M)+USB+WIFI；USB+GPRS；  
USB+COM；USB+蓝牙
- ◆内嵌 WEB 网页服务器，直接通过 IE 浏览器配置打印机；
- ◆兼容 ESC/POS 打印指令模式；
- ◆支持 Windows，Linux，Android 和 IOS 系统打印；

## 80MM 热敏票据打印机使用手册

### 打印机参数:

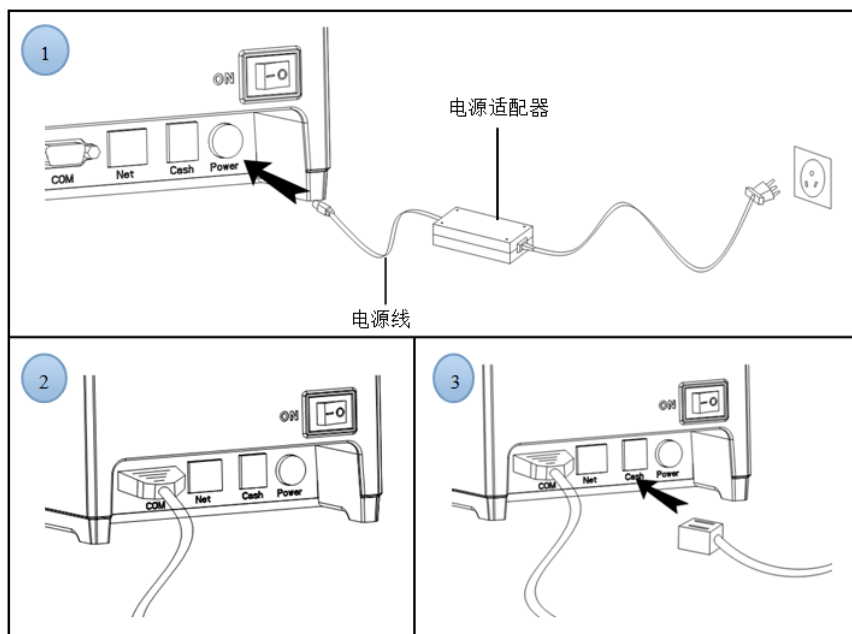
	项目	参数
打印参数	打印方式	直接行式热敏打印
	打印宽度	72 毫米
	点密度	576 点/行或 512 点/行 (8dots/mm, 203dpi)
	打印速度	300 毫米/秒
	接口类型	网口 (100M)+USB+COM; 网口 (100M)+USB+WIFI; USB+GPRS; USB+COM; USB+ 蓝牙
	行间距	3.75 毫米 (可用命令调整行间距)
	列数	Font A-48 列/Font B-64 列/简、繁体-24 列
	字符	标配 GB18030 简体/繁体中文汉字库
条码字符	字符大小	ANK 字符, Font A: 1.5×3.0mm (12×24 点); Font B: 1.1×2.1mm (9×17 点) ; 简体/繁体: 3.0×3.0mm (24×24 点)
	扩展字符集	PC437/Katakana/PC850/PC860/PC863/PC865/W estEurope/Greek/Hebrew/EastEurope/Iran/W PC1252/PC866/PC852/PC858/IranII/Latvian/ Arabic/PT151/1251/PC737/WPC/1257/ThaiVie tnam/PC864/PC1001/(Latvian)/(PC1001)/(PT 151, 1251)/(WPC1257)/(PC864)/(Vietnam)/(T hai)
	条码类型	一维条码: UPC-A/UPC-E/JAN13 (EAN13) /JAN8 (EAN8) CODE3 9/ITF/CODABAR/CODE93/CODE128 二维条码: QRCODE

## 80MM 热敏票据打印机使用手册

图形打印	图形打印	支持位图下载和打印
切刀	切刀功能	全切/半切
纸张	纸类型	热敏纸
	纸宽度	79.5±0.5mm
	纸直径	≤82mm
	进纸方式	易装纸（蚌壳式进纸）
打印指令	指令集	ESC/POS
电源	电源适配器	输入：AC 110V/220V, 50~60Hz
	电源	输出：DC 24V/2.5A
	钱箱输出	DC 24V/1A
缓冲	输入缓冲	2048K bytes
	NV Flash	256K bytes
物理特性	重量	1.2 KG
	外观尺寸	186*145*133(毫米)
环境要素	工作环境	温度：5 ~ 45℃， 湿度：10 ~ 80%
	存储环境	温度：-10 ~ 50℃， 湿度：10 ~ 90%（不结露）
可靠性参数	打印头寿命	100KM（打印浓度≤12.5）
	切刀寿命	100 万次
软件功能	驱动程序	Android, IOS, Linux, Win2000, Win2003, WinXP, Win7, Win8, Win8.1

## 打印机连接

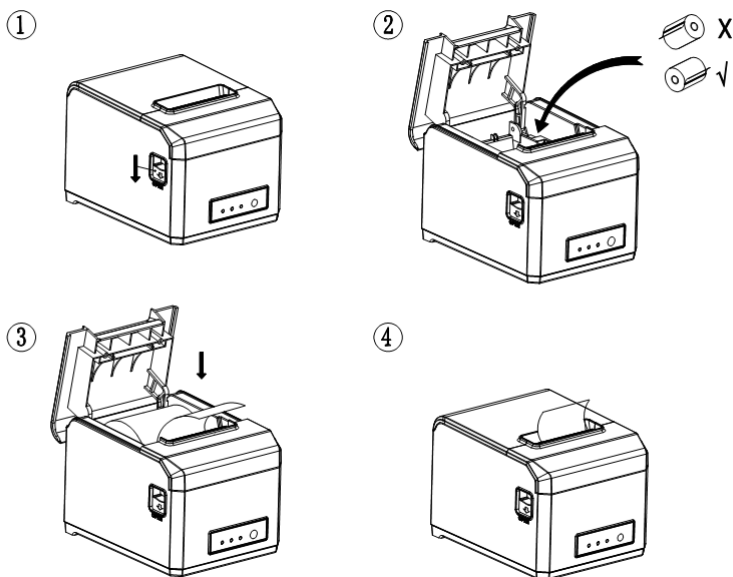
1. 将电源适配器电缆连接到打印机电源接口上。
2. 将数据线电缆连接到打印机对应接口接口上。
3. 将收钱钱箱线缆连接带打印机钱箱接口上。



## 打印纸卷安装

80MM 系列热敏打印机使用 80MM 热敏纸卷，易装纸结构，方便装纸。

1. 通过向下按压开盖按钮，打开打印机翻盖。
2. 热敏打印纸卷按照下图所示放入打印机纸仓中。
3. 将打印纸拉出一小截至出纸口外。
4. 撕掉多余的打印纸。



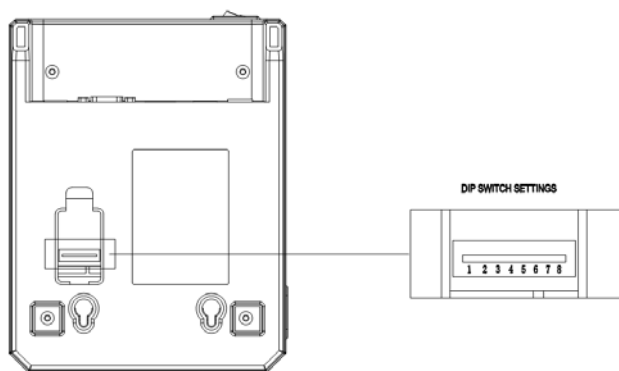
注意事项：注意纸卷的方向，如方向放反，将导致无法打印出内容。

### 设定打印模式（DIP 开关）

通过 DIP 开关设定可以改变打印机的切刀，蜂鸣，打印浓度，语言，字体大小，打印宽度，打印速度等模式设置。



## 80MM 热敏票据打印机使用手册



打印机底部 DIP 开关功能表

序号	功能	开	关
SW-1	自动切刀	有	否
SW-2	蜂鸣提示	打开	关闭
SW-3	打印浓度	高浓度	正常浓度
SW-4	字符模式	中文（双字节）	外文（单字节）
SW-5	每行打印字符数	42	48
SW-6	打印宽度	80MM	58MM
SW-7	传输速度（串口有效）		
SW-8			

SW-7	关	关	开	开
SW-8	关	开	关	开
传输速度（bps 或位/秒）	9600	19200	38400	115200

### 开关，按键名称，指示灯及功能

#### 1. 电源开关

此开关可接通，关闭打印机电源。

#### 2. （进纸）键（FEED）

按此按键可以进纸，若持续按住此按键则持续进纸。

#### 3. （缺纸）灯（Paper）

此指示灯与 Error 灯同时闪烁表示打印机缺纸，此指示灯与 Error 灯都灭表示打印机有纸

#### 4. （电源）灯（power）

此指示灯亮表示打印机电源接通，此指示灯灭表示打印机电源关闭。

#### 5. （错误）灯（Error）

当打印机发生缺纸，切刀错误，打印头过热，盖子未合好等情况时，该指示灯闪烁。

### 自检测试

打印机自检的方法如下：在打印机连接好电源适配器后，按住（进纸）键（FEED）同时打开打印机电源，大约 2 秒后松开按键，打印机即打印出当前打印机状态和设置。

### 进入 16 进制

在打印机连接好电源适配器后，按住（进纸）键（FEED）同时打开打印机电源，大约 6 秒后松开按键，打印机进入十六进制模式。并打印出“Hexadecimal Dump”字样。

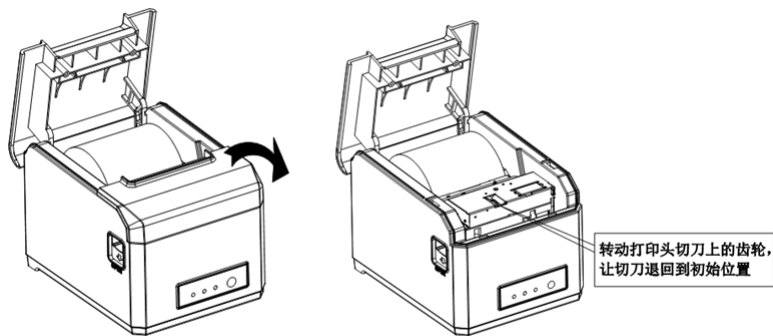
### 打印机恢复出厂设置

在打印机连接好电源适配器后，按住（进纸）键（FEED）同时打开打印机电源，大约 10 秒后松开按键，打印机即恢复出厂设置。

### 切刀卡住的维护

方法 1: 按下电源开关关闭打印机电源后, 重新开机, 使切刀退回。

方法 2: 掰开打印机前盖, 转动打印头切刀上的齿轮, 让切刀退回到初始位置, 打开翻盖重新装上纸卷后即可正常打印(如下图所示)。



注意: 切勿强行撬开翻盖, 以免对打印头和切刀造成不可恢复的损坏。

### 打印机驱动

80MM 系列热敏打印机的驱动方式有两种, 一种是使用端口直接驱动打印, 一种是 Windows 下直接安装驱动程序进行打印。

#### 1. 端口直接驱动

在这种方式下, 不需要安装驱动程序, 只需要把字符(指令和数据)直接输出到端口, 并由打印机内部的硬字库来实现字符的转换打印, 使用端口直接驱动方式, 使打印控制更方便。

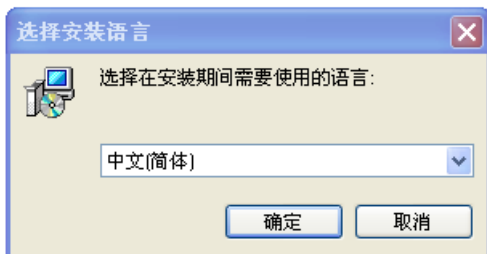
如果使用端口方式直接驱动方式, 则需要使用到打印指令集来控制打印机的打印, 80MM 系列热敏打印机内部已经集成了 ESC/POS 指令集。

### 2. Windows 下安装驱动程序

在 Windows 下安装好随机光盘中自带的驱动程序,则只需要在程序中调用驱动程序就可以实现打印了。在这种方式下,其实是有 Windows 的驱动程序把字符转换成图形点阵的方式来打印的。

Windows 下驱动安装步骤和图示

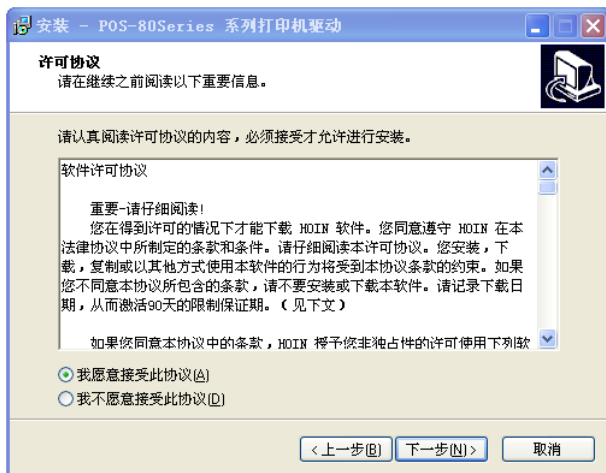
- (1) 双击驱动安装程序  POS-80Series, 点击“确定”



- (2) 点击“下一步”



### (3) 选择“我愿意接受此协议”，点击“下一步”



### (4) 点击“安装”



## 80MM 热敏票据打印机使用手册

- (5) 安装程序会自动识别 Windows 系统版本，点击“下一步”



- (6) 选择对应的端口，点击“确定”



### (7) 点击“完成”，完成驱动程序安装



### 打印机维修及保养

1. 打印机外部和纸仓的清洁：请用完全拧干的湿布轻轻擦拭打印机表面和纸仓内部。
2. 打印机芯的清洁：打印机芯请务必定期清洁，特别是当打印质量下降时，清洁方法如下：用蘸上无水酒精的棉签轻轻擦拭打印机芯陶瓷片，直至擦拭干净为止。
3. 如发现打印机内部进水，请立即断开打印机电源，并将打印机自然晾干。

### 故障诊断

故障现象	故障原因	解决方法
打印机 Paper 灯和 Error 灯同时闪烁，且发出嘀……嘀……的蜂鸣声	打印机缺纸	正确安装打印纸
打印机 Error 灯闪烁，且发出嘀……嘀……的蜂鸣声	1. 打印机切刀错误 2. 打印头过热 3. 盖子未合好	1. 按照“切刀卡住的维护”中的步骤和方法进行处理。 2. 打开打印机翻盖，让打印机充分散热后继续打印。 3. 重新盖好翻盖
打印机打印时只走纸，不打印	打印纸装反	请将打印纸换一个方向安装
打印机打印模糊	打印头长期不清理	请用蘸上无水酒精的棉签轻轻擦拭打印机芯陶瓷片，直至擦拭干净为止。
	打印纸显色不良	请正确选择质量可靠的打印纸
打印机没有任何反应	电源是否接通	检查电源适配器接触是否良好，电源开关是否打开
打印机能自检，但不能联机打印	驱动程序端口选择错误	请根据实际连接端口选择正确的打印驱动端口
打印机串口不打印或打印乱码	比特率选择错误	根据打印自检页上的串口信息正确设置串口波特率